

Rapport annuel 2020

Rapport sur les entrées
patrimoniales remarquables

Table des matières

1 – Dons et dépôts	3
1.1 Bibliothèque de l’Arsenal	3
1.2 Départements des Arts du spectacle.....	3
1.3 Département des Cartes et plans	4
1.4 Centre national de la littérature pour la jeunesse	4
1.5 Département des Estampes et de la photographie.....	4
1.6 Département des Manuscrits	6
1.7 Département des Monnaies, médailles et antiques.....	7
1.8 Département de la Musique.....	7
1.9 Réserve des livres rares.....	9
1.10 Département Son Vidéo Multimédia	9
2. Acquisitions onéreuses.....	11
2.1 Bibliothèque de l’Arsenal	11
2.2 Département des Arts du spectacle	12
2.3 Département des Cartes et plans	12
2.4 Département des Estampes et de la photographie.....	15
2.5 Département des Manuscrits	16
2.6 Département des Monnaies, médailles et antiques.....	17
2.7 Département de la Musique.....	18
2.8 Réserve des livres rares.....	21
2.9 Département Son Vidéo Multimédia	26
3°Dépôt légal.....	28
3.1 Réserve des livres rares.....	28
3.2 Département Son Vidéo Multimédia	29
4°Datations et legs	29
4.1 Département des Monnaies, médailles et antiques	29
4.2 Département des manuscrits	30
4.4 Département de la Musique	30

1 – Dons et dépôts

1.1 Bibliothèque de l'Arsenal

LOUSTAL (1956-), quatre sérigraphies en couleur de Loustal, tirées des illustrations de : Boris Vian, Le Rappel, Paris, Les cent une, 2009. Don de l'association Les cent une.

QUENEAU, Raymond (1903-1976). 504 ouvrages imprimés de sa bibliothèque ou sur Raymond Queneau ; 12 caisses de dossiers manuscrits, agendas, notes.

73 lettres de femmes de lettres du début du 19e s. (Vente Aristophil 36 ; offert par les Amis de la BnF)

De la collection de Jean-Claude Delauney : ensemble de 74 ouvrages précieux imprimés entre 1748 et 1943 ; 20 manuscrits ; 1 dactylographie ; 1 album de photographies.

De la bibliothèque de Raymond-Josué Seckel (1949-2019) : 233 ouvrages donnés par Marie-Noëlle Bourguet.

Editions de LA GOULOTTE (créées en 1994) : 3 livres linogravés et un catalogue d'exposition.

1.2 Départements des Arts du spectacle

ARTCENA. Dossiers de programmes, dossiers de presse, documentation, correspondances émanant de salles de spectacle, compagnies et organismes des domaines des arts de la rue, du cirque et des arts de la marionnette notamment, provenant de l'association Hors-les-murs.

André BOUCHY, photographe. Tirages, planches contact et négatifs principalement pour des spectacles du metteur en scène Jean-Marie Simon (1936-1991).

Bernard DAYDÉ, décorateur et costumier. Ensemble de documents d'archives, photographies, carnets de notes sur les spectacles comportant de nombreux croquis, maquettes de costumes et de décors, 1950-1975.

PATHÉ. 6 statuettes promotionnelles en plâtre peint de la firme Pathé, ayant appartenu au réalisateur Alexandre Devarenes : Max Linder, Mistinguett, Georges Vinter, Fragson, Prince dans le rôle de Rigadin, par Maurice Gottlob et André Deed par A. Barrère. 1903-1926.

RÉGY, Claude. Archives personnelles : photographies, brochures dont certaines annotées, imprimés, affiches, correspondance. Complément au don de la compagnie Les Ateliers contemporains – Claude Régy en 2019.

Bella REINE, mime, danseuse et actrice. Programmes, coupures de presse, photographies, musique manuscrite et imprimée, enregistrements sonores, films, 1949-1980.

1.3 Département des Cartes et plans

Rapports de voyage Zellidja (période 2006-2010). 857 rapports de voyage (22 mètres linéaires) produits au cours de la période 2006-2010 sont venus compléter le fonds entré en 2011. L'Association Zellidja garde à son siège les cinq dernières années de rapports avant versement à la BnF. Don.

Archives Fernand Foureau. Cet ensemble exceptionnel comprend un riche fonds photographique (albums, photographies panoramiques, épreuves retouchées) provenant des voyages de Foureau au Sahara, la documentation préparatoire à la publication de sa Mission saharienne (dessins originaux, photographies) et des documents d'archives sur cette mission. Cinq albums photographiques sur Mayotte, les Comores, la Martinique et plusieurs lots d'objets complètent ce fonds.

Gouverneur de Mayotte, des Comores et de la Martinique au début du XXe siècle, Fernand Foureau (1850-1914) est surtout connu pour ses missions d'exploration au Sahara entre 1882 et 1896 et sa grande mission saharienne de 1898-1900 avec le commandant Lamy, dans l'idée d'établir une jonction entre les possessions françaises en Algérie et au Soudan.

Don de l'arrière-petite-fille de F. Foureau à la Société de géographie, placé en dépôt à la BnF dans la collection de la Société de géographie. Dépôt de la Société de géographie.

Archives et bibliothèque de Bernard Le Calloc'h. Linguiste, diplômé de l'INALCO, Bernard Le Calloc'h est spécialiste des langues finno-ougriennes et a longuement étudié les pays de cette aire linguistique. Il a également étudié le voyageur et linguiste Alexandre Csoma de Kőrös - Sandor Kőrösi Csoma (1784-1842), fondateur de la tibétologie et s'est intéressé plus largement aux régions himalayennes. Il a mené enfin des travaux sur les communautés asiatiques présentes en France.

Bernard Le Calloc'h a souhaité léguer ses archives et une partie de sa bibliothèque à la Société de géographie. Le legs comprend principalement les ensembles suivants : 1) Un ensemble d'ouvrages, d'articles et une encyclopédie manuscrite autour de la figure d'Alexandre Csoma de Kőrös ; 2) une collection de photographies (20 000 diapositives) 3) 4 ml d'ouvrages divers. Dépôt de la Société de géographie.

1.4 Centre national de la littérature pour la jeunesse

Elzbieta (Elzbieta Violet, auteure-illustratrice française d'origine polonaise décédée en octobre 2018). 247 planches de dessins originaux, extraites de 12 de ses titres, dont L'Ecuyère (paru en 2011 aux Éditions du Rouergue), Petit Fiston (paru en 2013 chez le même éditeur), Le petit navigateur illustré (paru en 1991 chez Pastel - L'École des loisirs) ou encore Gargouilles, sorcières et compagnie, paru en 2002 aux Éditions du Rouergue). Egalement, 9 carnets de dessins inédits. Don de son époux.

1.5 Département des Estampes et de la photographie

Hockney, David (né en 1937). Punchinello (1995), portfolio de 10 planches imprimées numériquement à partir de photographies de David Hockney et Spilt Ink (2019), impression numérique de grand format réalisée à partir de croquis et dessins à l'encre de Chine tracés par l'artiste sur des carnets japonais en accordéon, baptisés Autour de la maison.

Peintre, dessinateur, photographe accompli, David Hockney reste un artiste très productif dans le domaine de l'estampe. Son œuvre imprimé, extrêmement riche et inventif, occupe depuis ses débuts,

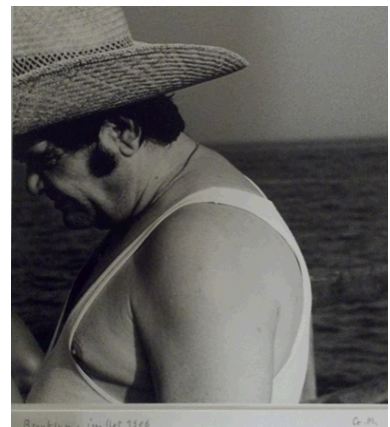
à la fin des années 50, une place centrale dans sa production. David Hockney a fréquenté assidûment les ateliers d'impression les plus prestigieux en Europe et aux Etats-Unis, parmi lesquels l'atelier parisien de gravure en taille-douce d'Aldo Crommelynck (où il a acquis la maîtrise parfaite de la gravure en couleurs) ou les ateliers américains de lithographie Gemini G.E.L et Tyler Graphics. Passionné par l'art imprimé en général, Hockney n'a cessé d'explorer les nouveaux procédés de création d'images, expérimentant de manière très personnelle dès leur apparition les nouvelles technologies. Véritable pionnier, il a créé des images imprimées au moyen de photocopieuses, de fax ou de palettes graphiques, des collages photographiques, des combinaisons de dessins et de photographies à l'aide de Photoshop. Aujourd'hui, l'artiste continue de produire des estampes à l'aide des outils numériques les plus récents comme la tablette numérique. Ces deux œuvres entrées dans les collections grâce au mécénat de la famille d'Arnaud de Vitry via la Société des amis de la BnF, complètent le fonds Hockney du département des Estampes relèvent de champs d'expérimentations qui ne sont pas encore représentés dans le fonds de la BnF.

Bonvoisin, Maurice (dit Mars) (1849-1912), 250 dessins préparatoires à des publications pour des journaux (La Vie élégante, Le Monde illustré et L'Illustration) ou des monographies (La Vie à Spa, Mesdames les cyclistes, etc).

Rive, Robert (1817-1868) et atelier, 5 albums et 799 photographies. Le département a reçu en don plus de 800 tirages des années 1860-1890 de l'atelier italien Robert Rive spécialisé surtout dans les vues touristiques de Naples et du sud de l'Italie, grâce à la générosité de M. et Mme Fanelli, historiens de la photographie et biographes de l'atelier Rive (ils ont publié en 2010 une monographie sur cet atelier et en 2015 une reconstitution de leurs catalogues commerciaux). Cinq albums, une centaine de vues stéréoscopiques, une cinquantaine d'épreuves de format carte de visite, de grands tirages assurent une représentation très complète des réalisations et des supports de diffusion de cet atelier. D'autant que la plupart des tirages, sur papier albuminé d'après un négatif au collodion sur plaque de verre, ont conservé une magnifique vigueur de contraste.

Morange, Geo (1925-2014). 292 photographies.

Professeur de français et photographe passionné, Geo Morange a signé de nombreuses séries photographiques noir et blanc, aux accents littéraires et humanistes. Il a aussi été l'un des grands animateurs du dynamique club photographique de Paris, les 30x40, auquel il adhère en 1972, après une vingtaine d'années passées en Algérie. Sa veuve a fait don au département d'un ensemble représentatif de son travail, organisé en grandes séries : vues et portraits d'Algérie (prises de vue des années 1950 à 1970), scènes instantanées de Paris et de New-York constituant la série « Rigodon » au titre inspiré de Céline, vues d'intérieur d'une série plus contemplative sur « Le Temps », inspirée de l'univers d'Hervé Guibert, enfin un lot de portraits très touchants des habitants de la commune de St Pierre Roche en Auvergne.



Geo Morange, Brooklyn, 1986.
tirages argentiques d'époque

Ickovic, Paul (né en 1944), 43 photographies. Photographe d'origine tchécoslovaque ayant pratiqué dans de nombreux pays du monde depuis le milieu des années 1960, Paul Ickovic s'inscrit dans la droite ligne des street photographers américains ou européens qui l'ont beaucoup inspiré à ses débuts et qu'il a promus en tant que chef de production éditoriale à Boston (Cartier-Bresson,

Louis Faure, Robert Frank, Bruce Davidson...) à la fin des années 1970. Il fait don d'un ensemble d'épreuves tirées spécialement en vue de l'exposition qui le fera découvrir pour la première fois au grand public français, en avril 2021 (galerie des donateurs).

Gladys (née en 1950). 517 tirages photographiques. Née à Oran en Algérie le 21 mai 1950, Gladys est une photographe française qui a reçu le Prix de la Villa Médicis Hors les Murs en 1987 ainsi que le prix Niépce en 1989. En 2007, elle est élue Femme artiste de l'année par le National Museum of Women in the Arts de Washington. La même année, une vaste exposition lui est consacrée à la Galerie-Musée du Château d'eau à Toulouse. Photographe à l'œuvre protéiforme, Gladys a évolué avec autant d'aisance dans la photographie de mode que dans le portrait, répondant parfois à des commandes mais nouant aussi des amitiés qui lui ont permis de saisir dans leur intimité des personnalités comme le musicien Philip Glass, ou l'écrivaine Sylvie Germain.

Sagnes, François (né en 1952), 217 tirages photographiques. Après des études de Lettres classiques, puis d'Arts plastiques, François Sagnes devient agrégé d'Arts plastiques et enseigne les arts plastiques, le dessin et la photographie. Après des débuts par la gravure, pointe sèche et burin, il se consacre depuis 1977 à un travail centré sur la pratique de la photographie. Ses séries sur des sites dans lesquels la pierre et la sculpture sont au centre du paysage (Égypte, île de Pâques, Pétra, monastère de Saint-Siméon le stylite en Syrie, Jardin de Bomarzo en Italie, sites de mégalithes au Laos, ainsi que la friche sur le béton de la toiture de la base sous-marine de Bordeaux, etc.) sont particulièrement remarquables.

studio Atalante : 200 affiches. Ce don d'affiches provient du studio Atalante fondé par Xavier Barral éditeur et graphiste disparu en janvier 2019. Ce don - fait par sa veuve Annette Lucas-Barral - est constitué d'environ 200 grandes affiches (176 x 120 cm) pour l'Opéra national de Paris, la Cité de la musique, le Théâtre de La Colline, le Centre national de la danse, le festival d'Aix, le Théâtre du Rond-Point, le Centre national du costume de scène.

Imprimerie Léopard graphique : 460 affiches. Les dons réguliers de l'imprimerie Léopard Graphique (imprimerie fondée par Jean-Yves Grandidier et aujourd'hui dirigée par Frédéric Rose) sont très importants pour notre collection d'affiches. Les principaux graphistes indépendants dont les affiches en sérigraphie sont remarquables impriment chez Léopard graphique. Les liens tissés par Anne-Marie Sauvage avec Jean-Yves Grandidier dans les années 2000 se poursuivent aujourd'hui et nous permettent d'obtenir des affiches remarquables à la source même de leur impression.

1.6 Département des Manuscrits

Manuscrit de Ceux de 14 de Maurice Genevoix, manuscrit autographe, 1915-1921.

Mobilisé en 1914 alors qu'il est étudiant à l'École normale supérieure, Maurice Genevoix (1890-1980) est envoyé sur le front de Meuse. Son régiment participe aux attaques de la tranchée de Calonne et du piton des Épargés, près de Verdun. Grièvement blessé en avril 1915, Maurice Genevoix tire de son expérience de la guerre des tranchées la matière d'un des plus grands témoignages sur la Première Guerre mondiale. De 1916 à 1923, cinq volumes se succèdent : Sous Verdun (1916), Nuits de guerre (1917), Au seuil des gîteuses (1918), La Boue (1921) et Les Épargés (1923), qu'il choisira de réunir, après quelques remaniements, sous le titre de Ceux de 14, en 1949. Ce manuscrit de la version originale du texte donne à voir le travail de l'écrivain voué « à la

mémoire des morts et au passé des survivants ».

Ce manuscrit a été offert à la BnF en novembre 2020 par les descendants de Maurice Genevoix au moment de l'entrée au Panthéon de Maurice Genevoix. Don de Charlotte Larere-Genevoix et Julien Larere-Genevoix.

1.7 Département des Monnaies, médailles et antiques

Collier moderne en or, avec intaille antique en sarde noire. L'intaille antique représentant Dionysos de la datation H. Rambach a appartenu à la collection de Nicolas Landau (1887-1979), grand collectionneur qui aimait reconstituer des bijoux à l'antique avec des montures modernes. Il l'avait fait monter en pendentif sur un collier en or moderne, en partie composé d'éléments anciens, notamment une autre petite intaille de la fin du Ier siècle avant J.-C. en sarde noire représentant un silène devant un cratère en calice. Un camée en verre du Ier s. faisait aussi partie de la composition. Ce montage a été séparé au moment de la dispersion de la collection : le camée en verre, le collier (y compris la petite intaille) et la grande intaille étant acquis par des collectionneurs différents. Hadrien Rambach, dernier propriétaire de l'intaille représentant Dionysos et auteur de la datation, a racheté le collier il y a quelques années et en a fait don à la BnF. Don d'Hadrien Rambach, décembre 2020.

1.8 Département de la Musique

RICHELIEU – LOUVOIS

- *Manuscrits musicaux*

HYMNAIRE DE PORT-ROYAL-DES-CHAMPS (1688). Recueil manuscrit comportant les Hymnes et antiennes pour l'Adoration du Saint-Sacrement en usage à Port-Royal-des-Champs en 1688, suivis de Mémoire et procession solennelle en action de grâce du miracle opéré sur Madame Delafosse le 31 mai 1725, (...) paroisse Sainte-Marguerite à, Paris ». DDD-MUS-2020-74.

MARAIS, Marin (1656-1728), compositeur et célèbre violiste français. Recueil des plus belles pièces de viole de M. Marais avec les agréments, (vers 1759) ; très belle copie manuscrite par Jean-Pierre de Villeneuve de 205 pièces de Marin Marais. DDD-MUS-2020-10.

MASSA, Alfred duc de (1837-1913), bibliophile, compositeur et photographe amateur. 49 partitions manuscrites autographes d'opéras comiques, opérettes et musiques de scène, représentées pour la plupart au château de Franconville. DON du département des Arts du spectacle (ACQ-ASP-1988-49)

GUILLOU, Jean (1930-2019), organiste et compositeur français. Ensemble des 15 manuscrits musicaux autographes (parmi lesquels 5 œuvres originales et 10 transcriptions) complétant le don effectué en 2019. DDD-MUS-2020-159 (0,30 ml)

MÂCHE, François-Bernard (né en 1935-), compositeur français, écrivain et philologue, professeur (EHES), membre de l'Institut, pionnier de la musique spectrale en France.

Ensemble de 24 manuscrits musicaux, dossiers d'œuvres (textes, notes, esquisses, correspondance et journal de travail) et fichiers sons. DDD-MUS-2020-70 (0,70 ml)

▪ *Fonds d'archives*

CARAVELLI, pseudonyme de Claude VASORI (1930-2019), compositeur et arrangeur de musique de variété, chef d'orchestre. Partitions d'orchestre, matériels et archives des tournées internationales de concerts de l'orchestre « les violons magiques ». DDD-MUS-2020-72 (20 ml)

FRANCIS, André (1925-2019), animateur de radio, chroniqueur spécialiste du jazz. Archives, dessins et photographies autour du jazz. DDD-MUS-2020-160 (3 ml)

GERARD, Yves (1932-2020), musicologue français, professeur au Conservatoire national supérieur de musique de Paris. Collection de manuscrits littéraires et musicaux, constituée autour de Camille Saint-Saëns et de ses amis, ou relatifs à l'histoire du Conservatoire depuis ses origines. DDD-MUS-2020-170 (0,40 ml)

GRISSET, Jules (1854-1915) et Marguerite (1861-1930), musiciens amateurs et mécènes, proches de Camille Saint-Saëns. Manuscrits musicaux et correspondance :

- Emmanuel Chabrier, A la musique, manuscrit autogr., 18 f.
- Liber amicorum (1879-1914), album d'autographes musicaux
- correspondance adressée à Jules et Marguerite Griset par différentes personnalités (ca. 200 lettres)
- correspondance liée à l'Affaire Dreyfus (40 lettres du colonel Georges Picquart et al., adressées à Émilie Schmidt, mère de Jules Griset). DDD-MUS-2020-98 (0,20 ml)

LE ROUX, Maurice (1923-1992), compositeur et chef d'orchestre. Archives de ce compositeur qui a notamment travaillé pour le cinéma et la scène (Première partie du fonds). DDD-MUS-2020-73 (5 ml)

MESSIAEN, Olivier (1908-1992) et LORIOD, Yvonne (1924-2010). Fonds d'archives du compositeur, théoricien et pédagogue Olivier Messiaen et de son épouse Yvonne Loriod, pianiste, compositrice et pédagogue. Les entrées 2020 sont constituées essentiellement de dossiers génétiques d'œuvres d'Olivier Messiaen (Quatuor pour la fin du Temps, Transfiguration, etc.) d'une part et des partitions annotées par Yvonne Loriod d'autre part. DDD-MUS-2020-92 (0,50 ml)

MIGNAN, Edouard (1884-1969), organiste, compositeur et pédagogue, Premier Second Prix de Rome (1912), titulaire de l'orgue de La Madeleine pendant près de 30 ans. Archives musicales (partitions manuscrites essentiellement). DDD-MUS-2020-71 (1 ml)

ROCHEMAN, Lionel (1928-2020), acteur, musicien et écrivain, à l'origine du mouvement folk français. Archives littéraires et archives de spectacle (3ème versement). DDD-MUS-2020-171 (1,80 ml)

THEÂTRE ET MUSIQUE (Nanterre) (1992-) successeur de l'ATEM (Atelier Théâtre et musique (1976-1991) fondé à Bagnole par le compositeur Georges Aperghis). Archives de production (correspondance, partitions, affiches, programmes), archives audiovisuelles et publications de ces deux structures dédiées à la création théâtrale et lyrique contemporaine. DDD-MUS-2020-169 (8 ml)

Bibliothèque-Musée de l'Opéra

Fonds Théâtre du Capitole de Toulouse, constitué par un amateur d'opéra. Réunit environ 30 maquettes de costumes ; 400 portraits photos d'artistes lyriques (produits sur la scène du Capitole dans les années 1960-1981), avec envois autographes au possesseur ; 500 programmes (allant du début du XXe siècle jusqu'aux années 2000). DDD-MUS-2020-31 et 32

114 photographies de scènes de danse : artistes du Ballet de l'Opéra de Paris photographiés dans différents théâtres, dont Yvette Chauviré, Cyril Atanassoff, Sylvie Guillem, etc., années 1950-1980. DDD-MUS-2020-37

1.9 Réserve des livres rares

120 livres d'artiste de Jean Cortot (1925-2018). Don de Madame Jeanne Cortot.

1.10 Département Son Vidéo Multimédia

Service Vidéo

Christian Delage. Christian Delage, directeur de l'Institut d'histoire du temps présent, historien du cinéma et auteur de films sur les images de la deuxième guerre mondiale, a déposé ses quarante films sous forme de masters souvent accompagnés de rushes (cinquante-cinq cassettes Betacam) et de dossiers d'archives (quinze). Le fonds, centré sur les images et la mémoire, contient notamment des images amateurs tournées à Berlin après la chute du mur, la documentation rassemblée autour du procès de Nuremberg ou des entretiens filmés avec les témoins des attentats du 13 novembre 2015.

Grain de sable. Les Films Grain de sable est une société de production créée en 1975 par Jean-Michel Carré et Serge Poljinsky. Leurs documentaires abordent les grands thèmes de société des quarante dernières années ainsi que les bouleversements géopolitiques du monde, illustrant leur mot d'ordre selon lequel « le cinéma est l'art le plus adéquat pour l'activisme politique ».

Jean-Michel Carré a souhaité déposer l'ensemble des films produits, parfois accompagnés de rushes, réalisés par lui-même et par d'autres réalisateurs. Le premier dépôt effectué en 2020 fait état de cinquante-huit titres sur cassettes Betacam-SP et Betacam numériques, d'autres dépôts étant attendus. L'autorisation de diffusion inclut le haut-de-jardin et Gallica.

Festival Ciné vidéo psy de Lorquin. Le Centre national audiovisuel en santé mentale (CNASM) de Lorquin, situé en Moselle (Grand est), est une référence incontestée dans la collecte et la diffusion des documents audiovisuels concernant la maladie mentale depuis le début des années

1990. Plus de deux cent cinquante de leurs films sont déjà dans nos collections, les premiers dépôts datent également des années 1990.

Le CNASM organise tous les ans le festival Ciné vidéo psy, qui se veut le fer de lance de l'actualité audiovisuelle en santé mentale en présentant les réalisations de l'année, tournées par des professionnels de l'image, des professionnels du soin, mais également des associations, des familles et des usagers. Le dépôt concerne l'ensemble des vidéos présentées lors du festival depuis sa création en 1977 (soit cent quatre-vingt-six cassettes VHS).

Abraham Ségal. Issu d'une formation en histoire et philosophie à l'Université hébraïque de Jérusalem, le réalisateur Abraham Ségal a construit une riche carrière pour le cinéma et la télévision. Il a déposé sa filmographie complète (vingt-cinq titres) qui explore les grands thèmes de la philosophie et des religions (Enquête sur Abraham, 1996 ; Quand Sisyphe se révolte, 2014...).

Armand Chartier. Réalisateur et producteur de films documentaires sur le monde rural au sein de la cinémathèque du ministère de l'agriculture, Armand Chartier (1914-2002) a réalisé ou produit plus de cinq cents films aux côtés de collaborateurs talentueux (dont François de Roubaix, fidèle compositeur). Ses films, à vocation d'éducation populaire, dressent de subtils portraits d'hommes et de femmes au sein d'un monde agricole en pleine mutation.

Sa fille a souhaité déposer sous forme de fichiers numériques trente-deux films qui manquaient à nos collections. L'autorisation de diffusion inclut le haut-de-jardin et Gallica. Une projection est prévue pour le Mois du doc 2021, en collaboration avec le service des sciences sociales (PHS).

Archipel 33. La société Archipel 33 a déposé l'ensemble des rushes du film de Mariana Otero Entre nos mains (2010). Ces rushes, quatre-vingt-dix cassettes DV-CAM de quarante minutes, seront signalés dans BAM et accessibles en bibliothèque de recherche de la BnF.

Tourné dans la région d'Orléans, le film suit la mobilisation des salariés d'une entreprise de lingerie féminine pour monter une coopérative. Il intéresse les chercheurs du laboratoire ligérien de linguistique (LLL) pour qui les rushes du film représentent un corpus linguistique remarquable sur le parler d'Orléans, sur le même modèle que les recherches menées sur le film Les habitants de Raymond Depardon et Claudine Nougaret (2015).

Lapsus Productions. Créée par la réalisatrice Esther Hoffenberg en 1980, la société Lapsus a produit les films de grands documentaristes (Patric Jean, La Raison du plus fort ; Philippe Costantini, Ceux de Saint-Cyr ; Richard Dindo, Charlotte : vie ou théâtre ? ; etc.). Elle a également produit deux séries documentaires pour ARTE, Artistes (dix films de 26 minutes) et Design (treize films de 26 minutes).

Esther Hoffenberg a déposé l'ensemble de ses films et rushes (soixante-huit titres, cent cassettes Betacam-SP et Betacam numériques) et tient à disposition les archives de sa société riche de trente années de productions.

Service Multimédia

Professeur Cyclope est une revue de bande dessinée numérique lancée en 2013 par un groupe d'auteurs qui voulaient démontrer qu'il était possible de rémunérer des auteurs grâce au numérique. L'intérêt principal de cette revue, interrompue au bout de deux ans et dont les archives ont pu être récupérées auprès d'ARTE qui l'avait hébergée un temps, est son apport esthétique à la bande

dessinée numérique qui se caractérise par la grande diversité des propositions. En effet, l'enjeu de la revue n'a pas été de proposer un modèle unifié de récit graphique numérique mais plutôt de laisser une large part de liberté créative aux auteurs que certains ont mis à profit pour tenter des expérimentations formelles tandis que d'autres ont repris des formats par bandes ou par planches venant directement des pratiques de la bande dessinée papier. Le dépôt concerne la totalité des numéros conservés sous forme d'archive web par ARTE.

2. Acquisitions onéreuses

2.1 Bibliothèque de l'Arsenal

DESCAVES, Lucien (1861-1949). *Philémon, vieux de la vieille*. Manuscrit (complète un autre manuscrit déjà possédé par la Bibliothèque de l'Arsenal).

HUYSMANS, Joris-Karl (1848-1907). Plusieurs manuscrits autographes acquis lots d'une vente Aristophil (35) :

Les Sœurs Vatard.

Les Gobelins.

Croquis parisiens.

Sainte Lydwine de Schiedam.

Trois primitifs.

HUYSMANS, Joris-Karl (1848-1907). *Croquis parisiens ; A vau l'eau ; Un dilemme*. Paris : P. V. Stock, 1905. Epreuves corrigées et bons à tirer par J.-K. Huysmans avant l'impression définitive par Darantière à Dijon. Les cahiers portent des dates manuscrites comprises entre le 6 et le 21 décembre 1904, ainsi que l'estampille de l'imprimeur. Corrections du texte à l'encre ou au crayon sur presque toutes les pages.

LOUYS, Pierre (1870-1925). Plusieurs manuscrits autographes acquis lots de deux ventes Aristophil (32 et 35):

Daphnis et Chloé.

Psyché (complète un autre manuscrit déjà possédé par la Bibliothèque de l'Arsenal).

Chrysis, 1892.

PEREC, Georges (1936-1982). *La Vie mode d'emploi*. 1978. Prépublication pour la presse. Seul exemplaire connu.

PEREC, Georges (1936-1982). Ensemble de documents de et sur Georges Perec : deux agendas (1978 –l'année de la parution de *La Vie mode d'emploi* et 1979) ; deux agendas de Catherine Binet (1984 et 1986) et papiers divers.

PUGET DE LA SERRE, Jean (1600-1665), *Les pensées de l'éternité*, Paris, 1626. Edition originale absente de la BnF et du CCFR.

Recueil de divers rondeaux, Paris, **Augustin Courbé, 1639**. Edition originale de ce recueil qui réunit Voiture, Pinchesne, Malleville, Benserade, Billaut, Boisrobert, etc.), absent de la BnF.

2.2 Département des Arts du spectacle

L'Âme mondaine. 6 rollets manuscrits pour une moralité inédite du XVIIe s.

CLAUDEL, Paul. Le Repos du septième jour, Paul Claudel, manuscrit autographe signé, 1895-1896.

Ecrans à main

- Lucile, comédie de Marmontel sur une musique de Grétry (1769)
- Henri IV, drame lyrique de Durosoy sur une musique de Martini (1774)
- Les Voyages de Rosine, opéra-comique de Piis et Barré (1783)

Frères FRATELLINI

- Les Fratellini, 3 dessins à la gouache par Georges Regnault (1898-1979) représentant Paul, Albert et François. Provenance de la famille Fratellini.
- Recueil de programmes - pantomimes des Fratellini. Ex-libris Paul Fratellini. Reliure de papier gaufré or et noir, 1904-1914.

JARRY, Alfred. Pantagruel, opéra-bouffe d'Alfred Jarry, manuscrit autographe, [1897-1900]

Le Polichinelle des Champs-Élysées. Paris : A. Capendu, 1880. Livre à système.

Portraits et costumes d'acteurs. Recueil factice in-quarto de 104 dessins au lavis et à l'aquarelle par Denis Sébastien Leroy, Antoine-Jean-Baptiste Thomas et anonyme, période de la Restauration.

STEINBERGER, Sophie. Ensemble de 70 000 photographies de Sophie Steinberger, au Conservatoire national supérieur d'art dramatique et au sein de l'agence Enguérand 1981-1998.

2.3 Département des Cartes et plans

Recueil de 32 cartes manuscrites couvrant la France et la Péninsule ibérique conçues pour l'usage du comte d'Artois, futur Charles X. Cartes et cahiers de notes montés sur onglet dans une reliure en maroquin bleu nuit, avec doubles filets dorés et armoiries du comte de Ribes au

centre des plats.

Le recueil porte le titre manuscrit « Education de Monseigneur le Dauphin & des Princes ses Frères ». Les cartes manuscrites mentionnent chacune ces mots : "Exécuté au Bureau du 1er Géog[raphe] de S[a] M[ajesté]", suivis d'une date entre 1766 et 1768. A cette période, le 1er géographe du roi est Philippe Buache (1700-1773). Elles sont précédées de 5 cahiers de leçons de géographie manuscrites de format in-8 concernant des régions françaises de la moitié nord du pays, datées du 1er juillet au 23 août 1768 : "Gouvernement de l'Isle de France" (1er juillet 1768, 3 p.), Flandre Française (12 juillet 1768, 8 p.), Bretagne (9 août 1768, 4 p.), Maine (16 août 1768, 7 p.) et Berri (23 août 1768, 4 p.). Ex-libris gravé et armorié de Jourdan contrecollé en tête : "De la Bibliothèque de Mr Jourdan Secrétaire de Mr l'ancien Evêque de Limoges (= abbé de Coetlosquet), Précepteur des Enfants de France".



Carte du « Comté de Foix, Roussillon, Languedoc, partie occidentale », extrait d'un *Recueil de cartes conçues pour l'éducation du comte d'Artois, futur Charles X.* [Versailles], Bureau du Premier géographe du roi, 1766-1768. Carte manuscrite, 28 x 45 cm. Provenance : Antoine-Gabriel-Aimé Jourdan (1740-1804) ; Edouard de Ribes (1923-2013). BnF, Cartes et plans, GE EE 9293 (RES).

<https://gallica.bnf.fr/ark:/12148/btv1b55013745k/f55.item#>

Tellurium ou appareil tellurique pour démontrer les phénomènes des saisons dans le système copernicien. Bois et laiton, milieu du XIX^e siècle.

Cet appareil didactique nommé d'après le mot Tellus (la divinité Terre en latin) reproduit les mouvements respectifs de la Terre et de la Lune autour du Soleil selon le système héliocentrique de Copernic et permet d'expliquer l'alternance du jour et de la nuit, la succession des saisons, les phases de la Lune et le mécanisme des éclipses.

Ce modèle imaginé par Matthieu Drant, professeur au Collège de Haguenau, et breveté en 1836 est l'un des rares exemples conservés. Recommandé par le *Journal Général de l'instruction publique*, il illustre la floraison des outils d'enseignement de l'astronomie qu'a connu le XIX^e siècle.

G. PAULY, Puzzle: Atlas géographique. Paris, [L. Saussine], fin XIX^e siècle, 3 puzzles, 38,4 x 29,7 cm, coloriés, avec la boîte d'origine.

G. Pauly est l'auteur de plusieurs atlas d'étude dont les cartes ont été utilisées pour faire des puzzles, tel celui-ci qui était destiné sans doute à la Belgique (comprend une carte de la Belgique et des Pays-Bas). Le couvercle de la boîte est décoré d'une chromolithographie signée "LS Paris", faisant référence à l'éditeur Léon Saussine, actif entre 1860 et 1899 à Paris.

Atlas de 24 planches dessinées par un élève (Dupont - 9469) de l'Ecole impériale spéciale militaire de Saint-Cyr, 1860-1862. Recueil manuscrit in-folio. Etiquette de titre en maroquin rouge et lettres dorées sur le plat supérieur portant la mention "Dupont 9469 - 1860-1862" (reliure de l'époque). Cet atlas réunit les cartes d'apprentissage d'un élève de l'école de Saint-Cyr. Elles portent le tampon de l'Ecole impériale spéciale militaire, avec un millésime (1861 ou 1862) et sont parfois contresignées par des professeurs.

La première série compte deux planches de calligraphie et d'échelles graphiques, suivies de diverses planches de géométrie ; la seconde série réunit des cartes, plans et coupes d'usage militaire : "Teintes conventionnelles" (par type d'occupation des sols), "Cartes d'étude" au 1/5000 et 1/1000, "Nivellement" (au 1/5000) "Levé expédié" (au 1/20 000), "Levé régulier" (au 1/5000), "Itinéraire" (au 1/10 000), etc. Au verso de certaines planches, des légendes et calculs.

Yang Renshan et Yang Zixin, *Guang xu Geng chen Di qiu yi* [Globe terrestre, année Gengchen de l'empereur Guangxu], 1880. Diamètre : 25 cm, avec sa monture : 32 cm ; hauteur : 50 cm. Méridien et table d'horizon en métal gravé, support en bois de peuplier noirci.

Un cartouche en chinois précise que ce globe a été réalisé sous le règne de Guangxu, l'année Gengchen, c'est-à-dire 1880 en calendrier grégorien, après un voyage fait à Paris par l'érudit bouddhiste Yang Renshan et son fils Yang Zixin au sein d'une délégation accompagnant Cang Jize ou Tseng Chi-tse (1839-1890), ambassadeur de Chine auprès de la France, du Royaume Uni et de Russie.

Yang Zixin se forma au dessin et à l'impression des cartes dans un « Institut de la carte géographique de Paris », qui désigne peut-être « l'Institut géographique de Paris » fondé par Charles Delagrave en 1873. Le globe, dont la fabrication demanda une année, donne les toponymes étrangers dans une transcription phonétique. Il se présente comme une synthèse entre la conception occidentale du monde et les traditions cosmographiques de la Chine ancienne.



BnF, Cartes et plans, GE A 2106 (RES). Cliché BnF / CPL

Le Monde par Nicolas Sanson d'Abbeville, *Geographe ordinaire du Roy. A Paris chez N. Langlois rue St. Jacques à la Victoire, c. 1662-1664.* In-folio, demi-marroquin rouge, dos à 6 nerfs orné (reliure du XIXe). Titre, (4) ff. de table manuscrits et 131 cartes en coloris d'époque.

L'atlas du monde de Sanson, le premier publié par un géographe français qui ne soit pas une copie de cartes étrangères, est rare, et la BnF n'en possède qu'un exemplaire, de la première édition (1658).

Le volume nouvellement acquis est une édition inconnue de cet atlas, publiée entre 1662 et 1664, non par son éditeur attribué Mariette, mais par N. Langlois, beau-frère de Mariette, sans doute sans l'accord de l'auteur.

Recueil de 21 cartes manuscrites attribuées à l'ingénieur-architecte et officier du génie Amédée-François Frézier (1682-1773).

Ce recueil comprend 21 cartes manuscrites de l'ingénieur-architecte et officier du génie Amédée-François Frézier (1682-1773), préparatoires à la publication des cartes illustrant l'édition originale de sa *Relation de voyage de la mer du Sud aux côtes du Chili et du Pérou* (Paris, 1716).

Il s'agit d'un des rares exemples de cartes préparatoires à une publication qui aient été conservées, ici dans un format très supérieur au format d'édition, et dans un état de grande fraîcheur. Frézier est le premier Français à avoir donné une carte générale du détroit de Magellan et de la Terre de Feu basée sur des observations directes. Les cartes de sa relation ont servi aux navigateurs français en Mer du Sud jusqu'aux voyages de Bougainville (1766-1769) et de La Pérouse (1786).

CRÉTÉ (B.). *Carte symbolique de l'Europe.. Guerre libératrice 1914-1915.* Paris, Éditions Delandre, 1914-. 46 x 56 cm ; lithographie en couleurs.

Rare carte caricaturale de l'Europe illustrant la situation des alliances vers la fin de l'année 1914. Les principaux pays impliqués dans le conflit sont représentés par des caricatures humaines et animales, associés à divers symboles nationaux. La France est illustrée par une Marianne chevauchant un énorme coq rouge enfonçant un poignard dans le front d'un taureau menaçant représentant l'Allemagne. Plusieurs éditions de cette carte sont parues à Paris et en Pologne au cours de l'année 1915, avec des variantes reflétant l'évolution des alliances. Ainsi, le joueur de mandoline illustrant l'Italie sera remplacé par un soldat tenant un fusil après que celle-ci a rejoint les Alliés.

THEUNISSEN (André). *Carte symbolique - Guerre de 1914-1915.* Carte philatélique de l'Europe 1915. Paris, Éditions Delandre, 1915. 43 x 55 cm ; lithographie en couleurs.

Très rare carte symbolique de l'Europe illustrée d'allégories, d'armoiries, de portraits et d'emblèmes

tirés des timbres-poste de chaque nation conçue un an après le début de la Première guerre mondiale. La France y est figurée par deux anges et par la célèbre allégorie de la Semeuse inventée par Oscar Roty vers 1887, devenue l'un des symboles de la République française.

2.4 Département des Estampes et de la photographie

Divers auteurs dont Edgar Degas, Cinq albums de photographies, dits Albums Halévy, 1400 tirages argentiques d'époque d'après des négatifs au gélatino-bromure d'argent, constitués par la famille de Ludovic Halévy, 1891-1914. Ces albums de photographies, dits Albums Halévy, contiennent en particulier 13 photographies réalisées par Edgar Degas. Ces albums ont fait l'objet d'une décision de refus de certificat d'exportation par arrêté ministériel du 8 novembre 2018, publiée au Journal officiel de la République française du 11 novembre 2018 et à ce titre classés comme trésor national. Ils ont été acquis auprès des descendants directement. Ils seront présentés lors de l'exposition Proust de 2022.

Rare matrice originale en cuivre gravé en taille d'épargne représentant L'Adoration des Bergers, Paris, d'après une composition de Jean d'Ypres, 1498. Rare matrice originale en cuivre gravé en taille d'épargne représentant L'Adoration des Bergers. Hauteur : 12,6 cm – Largeur : 8,1 cm. On doit cette composition à Jean d'Ypres († 1508), exerçant à Paris au tournant des XVe et XVIe siècles, issu d'une famille de peintres originaire d'Amiens. Une étude récente mesure la place importante qu'occupe l'intervention des dessins de cet artiste dans la réalisation de nombres d'œuvres appartenant à différents domaines comme le vitrail, la tapisserie, les ivoires, les émaux ou encore l'orfèvrerie. C'est grâce à la diffusion des estampes gravées, sur bois ou sur métal, que ses compositions ont pu rencontrer un tel succès. La plaque présentée ici semble constituer un des rares exemplaires de matrice d'après Jean d'Ypres qui soit parvenue jusqu'à nous. On estime cependant que l'imprimeur Philippe Pigouchet devait en posséder plusieurs centaines - pas moins de 560 - au début du XVIe siècle. La valeur assez grande du cuivre qui a toujours été un métal recherché n'a pas contribué à la conservation de ces matrices qui ont été fondues en quasi-totalité.

Delaunay, Sonia (1885-1979), Cinq dessins.

Pyjama pour Tzara, 1923. Gouache, aquarelle, encre de Chine et mine de plomb.

Projet pour la couverture de l'alphabet, ca 1970. Gouache et mine de plomb.

Projet pour la lettre F, ca 1970. Gouache, encre de couleur et mine de plomb.

Projet pour la lettre H, ca 1970. Gouache, encre de couleur et mine de plomb.

Projet pour la lettre Z, ca 1970. Gouache et mine de plomb.

Cet ensemble a été choisi dans une vente de la collection de l'éditeur Jacques Damase (1930-2014) qui s'est occupé de l'œuvre de Sonia Delaunay pendant les 15 dernières années de la vie de l'artiste. Il fut l'initiateur de nombreuses éditions de livres et d'estampes. Ainsi il conserva les gouaches préparatoires de ces éditions. Les œuvres sélectionnées complètent le fonds que nous conservons provenant de la donation exceptionnelle consentie par l'artiste en 1977 et présentée la même année dans une grande exposition.

Fonds photographiques et reportages provenant de l'agence Alliance Photo aujourd'hui disparue.

Bandy, Ina (1903-1973). Reportages circa 1930-1960, 101 épreuves tamponnées et légendées au dos, 22 épreuves tamponnées et légendées au dos vendues en un lot sur le cirque, le théâtre, Paris, les enfants.

Bellon, Denise (1902-1999). 44 portraits de femmes, années 1930-1940, 52 portraits d'enfants, années 1930-1940, 87 images illustrant les petits métiers, années 1930-1940.

Laroche-Zuber, Suzanne (1906-1962). 78 épreuves diverses de reportages en France dont enfants, animaux, etc., 29 épreuves d'un reportage en Grèce vers 1930, 38 épreuves argentiques réalisées en Syrie en 1937. Elle accompagne son mari René Zuber qui se rend au Proche-Orient pour réaliser le film *L'Orient qui vient* (1937).

Zuber, René (1902-1979). 134 épreuves de reportages en Syrie circa 1940-1960

Nizier, Georges (19 ?-19 ?). 212 épreuves de reportages, années 1940-1970

Cette vente fleuve comportant des centaines de lots concluait la liquidation du fonds de l'agence Alliance Photo détenu depuis des années par un galeriste parisien. Le choix s'est porté sur des thèmes et des auteurs rares dans les collections et en particulier des reportages de pionnières du photoreportage féminin. Cette acquisition complète superbement le dépôt légal avec ces fonds provenant de l'agence Alliance Photo qui mettent à l'honneur les femmes reporters.

Société des Amis des arts, Livret du salon, 1877, avec 11 eaux-fortes de MM. Degas, Desboutins, Goeneutte, Ch. Jacque, Lapostolet, Teysonnières, Pau, 1877.

L'eau-forte de Degas, *Sur la scène III* (Reed et Shapiro, 24) est la seule estampe conçue par le peintre-graveur en vue de sa publication. C'est une interprétation assez libre du pastel qu'il avait envoyé au Salon, *Un ballet à l'opéra* (exposé sous le numéro 486), actuellement conservé à l'Art Institute of Chicago. Le 5^e et dernier état de cette eau-forte, contenu dans le livret, ne figure pas dans les collections du département des Estampes et de la photographie qui ne conserve qu'une épreuve du 3^e état.



Cette acquisition comble une double lacune, celle du livret lui-même et celle du dernier état de l'eau-forte de Degas. Ce livret sera présenté ainsi que les albums Halévy lors de l'exposition Degas en Noir et Blanc et fera l'objet d'une étude particulière de Valérie Sueur qui a présenté et porté cet enrichissement remarquable.

2.5 Département des Manuscrits

Livre d'heures des années 1460/1470 à l'usage de Paris. Ce livre d'heures est attribuable à l'entourage d'un des plus importants enlumineurs parisiens de l'époque, le Maître de Coëtivy, qui a travaillé pour l'entourage royal. C'est une production de grande qualité artistique et le manuscrit est inédit.

Dation et acquisitions des œuvres de Julien Green. Voir Dations et legs § 4.3

Livre d'heures à l'usage de Rome, 1480-90.

Ce livre d'heures (grand in-8° de 129 feuillets de parchemin) est richement illustré de dix-huit grandes miniatures (dont huit à pleine page) et de vingt-trois petites. Il présente en outre une

abondante ornementation. La notice du catalogue de vente présente le manuscrit comme un ouvrage exécuté dans les années 1480-1490, à Bourges, où se développa à partir des années 1470 une abondante production de livres d'heures destinés à une clientèle locale aisée.

Il s'agit en réalité d'une œuvre peu commune, qui se démarque de la production commerciale berruyère. Le style des grandes miniatures, qui s'avère très original tout en restant marqué par l'héritage du grand maître de Bourges, Jean Colombe, laisse supposer qu'elles furent plutôt réalisées dans le Bourbonnais, peut-être à Moulins. Les décors architecturaux sont remarquables. On devine l'intervention de deux personnalités artistiques pratiquant chacune un style singulier, inconnues des historiens de l'art. De façon générale, la fabrication, le commerce et les collections de manuscrits dans le Bourbonnais, où s'exerça un brillant mécénat ducal tout au long du xve siècle, demeurent étonnamment mal connus. Un ambitieux programme de recherche dirigé par Olivier Mattéoni (université Paris 1), en collaboration avec le département des Manuscrits, a pour objectif de pallier cette carence par la publication d'un ouvrage de référence sur le sujet. Le présent manuscrit, dont le décor est inédit, est susceptible d'apporter un éclairage nouveau aux questions soulevées par ces recherches, en particulier sur la nature des ateliers, leur organisation et les influences artistiques à l'œuvre dans cette région.

Ensemble de manuscrits de Michel Butor. Michel Butor (1926-2016) a été le premier auteur du nouveau roman à faire le choix de donner ses archives à la Bibliothèque nationale de France, en 1993, avant Nathalie Sarraute en 1996 et Claude Ollier en 2008. Ce don, complété par cinq dons successifs jusqu'en 2016, a permis de rassembler une des correspondances d'écrivain les plus prolifiques du XX^e siècle. Le fonds Butor (NAF 28075) comprend à ce jour – et avant une campagne de reconditionnement – 185 boîtes de lettres reçues. C'est un ensemble aux dimensions cyclopéennes, sans équivalent dans les collections nationales, à l'exception peut-être de la correspondance de Roman Rolland. Cette démesure se retrouve évidemment dans la bibliographie des œuvres publiées de l'auteur, comme dans l'édition de ses œuvres complètes, douze tomes au Éditions de la Différence, sans compter les innombrables livres d'artiste composés depuis les années 1970.

Les archives proposées à la Bibliothèque nationale de France par les filles de Michel Butor se divisent en six lots qui complètent à merveille le fonds Butor de la Bibliothèque :

- 220 lettres et cartes postales de Michel Butor à sa mère, 1945-1968.
- 11 manuscrits de jeunesse dont quatre sont incomplets.
- 1202 négatifs de photos de voyage (Espagne, Grèce, Italie, Angleterre, France, Italie, Etats-Unis...).
- Créations de Michel Butor : important ensemble de tapuscrits, manuscrits, dessins, correspondance (dont correspondance familiale), « brouillons brouillés », etc.
- 91 carnets de Michel Butor, « Rhodia » petit format, 1985-2016.
- Correspondance illustrée reçue, cartes de vœux, estampes, dessins, etc. pour l'essentiel à partir des années 1980. A noter : Alechinsky, Baltazar, Calder, Debré, etc. 1838 pièces en tout.

2.6 Département des Monnaies, médailles et antiques

Cratère en calice attribué au peintre de Dolon (début du IV^e s. av. J.-C., Lucanie, Italie méridionale). Il s'agit d'une œuvre inédite du peintre de Dolon qui, malgré l'ancienneté de la trouvaille (les restaurations qu'elle porte sont typiques de la fin du XVIII^e et du XIX^e siècle), n'avait pas été attribuée jusqu'à son acquisition. L'identification d'une œuvre inédite à peintre antique est

exceptionnelle. Par ailleurs, l'iconographie de ce vase est sans parallèle connu. La forme du cratère en calice est rare dans l'œuvre du peintre de Dolon et seule la BnF en possède deux. En effet, le département des Monnaies, médailles et antiques conserve l'un des deux seuls cratères en calice de grande taille (env. 50 cm) connus dans son œuvre, tous deux considérés comme ses chefs d'œuvre. Le second est au British Museum.

Archives du duc de Luynes ayant trait aux collections du département des Monnaies et objets antiques. Huit lots d'archives scientifiques du duc de Luynes. Prémptés ou achetés, ces ensembles se composent de notes du duc de Luynes ou de son secrétaire concernant ses principaux centres d'intérêt (numismatique, gemmologie, archéologie, expérimentation en laboratoire etc.), de rapports concernant des missions archéologiques ou des trouvailles fortuites en France ou à l'étranger (notamment un rapport d'Auguste Mariette sur les fouilles que le duc finança à Gizeh) et de projets de publications, pour la plupart inaboutis. Une partie de ces dossiers est illustrée de dessins du duc de Luynes. Plusieurs documents relèvent plus spécifiquement de l'implication du duc dans l'administration du Cabinet des médailles. Cette vaste et riche documentation constitue par ailleurs une source prometteuse quant à la reconstitution du parcours de nombreux objets de la collection du duc de Luynes, dont beaucoup sont conservés à la BnF depuis le don de 1862. Enfin, cette acquisition a été faite en pleine collaboration avec d'autres institutions publiques qui ont pu de leur côté acquérir d'autres lots d'archives plus particulièrement en relation avec leurs collections, notamment le musée du Louvre, l'INHA et les Archives nationales.

2.7 Département de la Musique

RICHELIEU – LOUVOIS

- *Manuscrits musicaux*

LULLY, Jean-Baptiste de (1632-1687), compositeur florentin, surintendant de la Musique de Louis XIV. Airs de l'opéra d'Atys. Copie de 1676, contemporaine de la création, 8 f. (parties de chant et d'accompagnement réunies sous une même reliure). ACQ-PAT-MUS-2020-9

BACILLY, Bertrand de (1621-1690), maître de chant et compositeur français. Recueil manuscrit composé de 161 airs du XVII^e siècle attribués quasi-intégralement à Bacilly. 426 p. ACQ-PAT-MUS-2020-4

COUARDE, Sébastien (1740-18..), harpiste et compositeur français. Recueil d'airs avec accompagnement de harpe copié par Chevet [vers 1791]. Reliure de maroquin rouge à la dentelle. Manuscrit, [125] p. de musique et textes. [Suivi d'une pièce imprimée] : Recueil de romances nouvelles et autres airs choisis dans les opéras des meilleurs auteurs. Arrangés pour la harpe... par Sébastien Couarde... Œuvre VII. Paris, chez l'auteur et Naderman, [1788], 31 p. de musique gravée. ACQ-PAT-MUS-2020-5

MISCAULT, Joseph-Léopold de, chevalier du Lys (1763-1836). Recueil de 68 romances avec accompagnement de guitare, basse ou clavecin, 1790. Manuscrit autographe, 271 p. ACQ-PAT-MUS-2020-10

GOUNOD, Charles (1818-1893). Faust (1859), ensemble de 9 fragments autographes. Ces 128 p.

de musique, retirées de la partition au fur et à mesure des représentations, complètent le manuscrit autographe de l'opéra mythique de Gounod, fleuron des collections du département. ACQ-PAT-MUS-2020-13

GOUNOD, Charles (1818-1893). Saint François d'Assise (1891), oratorio créé au Conservatoire en 1891, aux Concerts spirituels de la Société des concerts, manuscrit autographe offert à Carolus Duran, 70 f., reliure signée Léon Gruel. Conducteur réputé perdu jusqu'à sa découverte dans les années 1990 par les Sœurs de la Charité Saint-Louis, près de Pontoise. La seule source subsistante jusqu'alors était la copie manuscrite conservée au Département de la Musique (sous la cote Vma-MS-1205). Cette découverte est à l'origine d'une recreation de l'ouvrage en 1996 à la cathédrale de Pontoise, avec les chœurs de Michel Piquemal, et à une seconde interprétation à la Philharmonie de Paris en 2016 sous la direction de Laurence Equilbey. ACQ-PAT-MUS-2020-7 (vente Sotheby's Londres, 14 juillet 2020).

TOMASI, Henri (1901-1971), compositeur français. Cinq Danses profanes et sacrée pour quintette à vent (1960-1963), manuscrit autographe de la partition, 34 p. ACQ-PAT-MUS-2020-1

MESSIAEN, Olivier. Les Corps glorieux : sept Visions brèves de la Vie des ressuscités, pour orgue, 1943, 34 p.. Manuscrit autographe d'une œuvre majeure composée pour l'orgue, dont la bibliothèque ne conservait à ce jour qu'une esquisse ; comporte de nombreuses indications pour l'exécution. Fondation Olivier Messiaen sous l'égide de la Fondation de France. ACQ-PAT-MUS-2020-18 (vente Ader-Aristophil, 20 novembre 2020, lot 1165 ; acquis avec le soutien de la Fondation Olivier Messiaen sous l'égide de la Fondation de France).

DUTILLEUX, Henri (1916-2013), compositeur français de renommée internationale.

Cinq Petites pièces de style léger pour piano, intermèdes radiophoniques publiés sous le titre Au gré des ondes, auxquelles sont jointes trois pièces inédites. Manuscrit autographe de la partition signée, ayant servi à l'édition et portant de nombreuses corrections et repentirs [1944-1945], 28 p.

Sonate pour hautbois avec dédicace : « À Monsieur Pierre Bajoux, Professeur au Conservatoire National de Paris ». - Manuscrit autographe à l'encre noire ayant servi pour l'édition, portant de nombreuses corrections et repentirs, et épreuve corrigée (ozalid) avec de nombreuses corrections autographes.

ACQ-PAT-MUS-2020-15 et ACQ-PAT-MUS-2020-16 (Vente ADER-Aristophil, 20 nov. 2020, lots 1122 et 1123) (acquis avec le soutien de plusieurs mécènes, dont l'AFER et de l'Association française du hautbois (AFH)).

▪ *Manuscrits non musicaux*

BRASSENS, Georges (1921-1981), chansonnier français. Dossiers génétiques textuels de deux chansons :

- Le Blason, manuscrits autographes, 74 p.

- Le Grand chêne, manuscrits autographes, 14 p.

ACQ-PAT-MUS-2020-11 et ACQ-PAT-MUS-2020-12 (vente Artcurial, 22 sept. 2020, lots 225 et 236).

VIAN, Boris (1920-1959). Le chevalier de neige ou Les aventures de Lancelot : dossier génétique de l'opéra écrit par Boris Vian en collaboration avec le compositeur Georges Delerue et créé à le Grand Théâtre de Nancy en 1957, après une première version de théâtre musical représentée à Caen en 1953. Regroupe différents états du livret, des indications sténographiques de Boris Vian pour la mise en scène et une correspondance entre Vian et Georges Delerue. ACQ-PAT-MUS-2020-14 (Vente Aguttes-Aristophil, 17 novembre 2020, lot 194).

- *Fonds et correspondances*

DETROYAT, Léonce (1829-1898), publiciste et librettiste. Co-auteur du livret de l'opéra Henri VIII. Correspondance reçue de Charles Gounod (1818-1893) (26 lettres autographes signées, 1870-1893) et Camille Saint-Saëns (1835-1921) (43 lettres autographes signées, 1880-1917). L'ensemble concerne en partie le projet de l'opéra Henri VIII, proposé dans un premier temps à Charles Gounod, et confié en définitive à Camille Saint-Saëns (production de l'Opéra de Paris, Garnier, 1883). Comprend également le contrat entre les auteurs, ainsi que deux photographies de Gounod et Saint-Saëns avec envois autographes. ACQ-PAT-MUS-2020-2 et ACQ-PAT-MUS-2020-3 (Vente Ader, 6 février 2020)

SAINT-SAENS, Camille (1835-1921), compositeur français. 2 lettres autographes signées (9 p.), dont une (1896) à son librettiste Louis Gallet (1835-1898). ACQ-PAT-MUS-2020-6 (Vente Ferri, 11 juin 2020, lot 39)

Bibliothèque-Musée de l'Opéra

- *Iconographie*

LORSAY, Eustache (1822-1871). Peintre français. Portrait du ténor Jean-Jacques Boulo (1820-1887), avec son costume de scène du rôle de Latimer dans l'opéra-comique Le Songe d'une nuit d'été d'Ambroise Thomas (créé à l'Opéra-Comique, en 1850), 40 x 25,5 cm (cadre 46,5 x 34 cm), huile sur bois, 1850. ACQ-PAT-MUS-2020-8

LORMIER, Paul (1813-1895). Dessinateur français. Six maquettes de costumes pour L'Africaine, opéra de Giacomo Meyerbeer, créé à l'Opéra de Paris (salle Le Peletier, 1865), 25 x 19 cm, dessins au crayon noir. ACQ-MUS-2020-6174

NAVLET, Victor (1819-1886). Dessinateur français. [Vue du Grand Escalier de l'Opéra Garnier]. Dessin au crayon graphite, 43 x 37,5 cm (f., 50 x 41 cm). Esquisse préparatoire de l'huile sur toile de grand format conservée au Musée d'Orsay : L'Escalier de l'Opéra, vers 1880 (RF 1986-86). ACQ-MUS-2020-6175

- *Manuscrits musicaux*

D'INDY, Vincent (1851-1931). Compositeur français. Le Mystère de Saint Christophe, drame sacré créé à l'Opéra de Paris sous le titre : La Légende de Saint Christophe (Garnier, 1920). Livret et musique de Vincent d'Indy. Dossier autographe au crayon, comprenant le premier jet du livret et le premier état de la partition, deux ans avant l'orchestration définitive. Contient : une particelle autographe signée, 1908-1913, réduction sur trois ou quatre portées, en neuf cahiers, 36 x 27 cm, 93 p. ; un carnet cousu contenant le livret de l'opéra sous le titre : Le Mystère, 40 p., 18,5 x 11,5 cm. ACQ-PAT-MUS-2020-17 (Vente Aristophil, Ader, 20 novembre 2020, lot 1139).

- *Manuscrits non musicaux*

Dossier Françoise de Rimini (1880 et 1885). Opéra d'Ambroise Thomas créé à l'Opéra de Paris (Garnier, 1882) témoignant en partie des plaintes du librettiste Jules Barbier (1825-1901) au sujet du retrait de son ouvrage par la direction Pedro Gailhard & Eugène Ritt. Contient trois LAS de Jules Barbier (aux directeurs de l'Opéra), une LAS du librettiste Adolphe d'Ennery, une LAS de la chanteuse Stella de la Mar, une LAS de l'impresario Bernard Ullman, une copie de lettre des directeurs de l'Opéra Gailhard & Ritt, ainsi que des brouillons de lettre et des relevés de recettes de l'Opéra. ACQ-MUS-2020-3647

2.8 Réserve des livres rares

- *Livres anciens : éditions rares*

Claude Cottureau, Du devoir d'un capitaine et chef de guerre. Aussi du combat en camp cloz, ou duel. Poitiers, à l'enseigne du Pélican [Jean et Enguilbert de Marnef], 1549. [RES 8-NFE-54]

Première édition en français d'un traité traduit de deux sections du De jure et privilegiis militum du juriste Claude Cottureau (Lyon, Étienne Dolet, 1539) par l'humaniste Gabriel du Préau.

La Reveuë des troupes d'Amour. Paris : André Boutonné, 1667. [RES 8-NFR-598]

Unique exemplaire connu de l'édition originale d'un texte attribué à tort à Madame de Villedieu, par confusion avec sa Relation d'une revue des troupes de l'Amour parue en 1668.

Bernard Lelleron, Recueil des vers qui ont esté composez pour le prix mandé du noble jeu du jardin de l'Arquebuze, qui se doit tirer à Provins, le 25. jour d'aoust. Provins : Nicolas Menissel, 1686. [RES 8-NFY-1064]

Unique exemplaire connu d'une édition provinciale française.

Johann Martin Miller, Sigevart : dédié aux âmes sensibles. Bâle : J. J. Thourneysen le fils, 1783-1785. Édition originale de l'adaptation française, par Jean-Charles Laveaux, d'un roman de l'Allemand Johann Martin Miller qui fut l'un des plus grands succès de librairie de son temps.

- *Livres illustrés des XXe et XXIe siècles*

Edgard Tijtgat, Carrousels et baraques. Londres : Cyril Beaumont, 1919. [RES 4-NFV-192]

Édition originale, illustrée de gravures sur bois réalisées et imprimées par Edgard Tijtgat. Ex. de tête no 7, l'un des 40 (sur 150) comportant la décoration du texte colorée à la main et chaque planche signée par l'artiste, avec rehauts originaux sur le premier plat du portefeuille.

Gilbert Lély, Arden. Paris : Librairie du Luxembourg, 1933. [RES 8-NFY-1026]

Édition originale, ex. marqué B, l'un des 5 sur Japon impérial, enluminé de 25 dessins originaux en

noir et en bistre de Peter Takal réalisés à Paris en juillet 1934.

Jean Cocteau, La Mort et les statues. Photos de Pierre Jahan. Paris : Éditions du Compas, 1946. [RES FOL-NFR-294

Édition originale, illustrée de 20 photographies de Pierre Jahan reproduites en héliogravure. Ex. no 34, sur vélin pur fil de Lana.

Valentine Penrose, Dons des féminines. Paris : Les Pas Perdus, 1951. [RES FOL-NFY-542

Ex. no 33 du tirage de tête limité à 50 exemplaires, les seuls qui comportent une eau-forte originale (« Le Couple ») de Pablo Picasso, tirée en 3 épreuves en noir, bistre et vert.

Max Ernst, Le Poème de la femme 100 têtes. Paris : Jean Hugues, 1959. [RES 8-NFY-1050

Édition originale, exemplaire du tirage de tête (no 16/52) comportant une double gravure sur cuivre (eau-forte) de Max Ernst, signée par l'artiste.

Kōnstantínos P. Kaváfīs, Fourteen poems. Chosen and illustrated with twelve etchings by David Hockney ; translated by Nikos Stangos and Stephen Spender. London : Editions Alecto, 1967.

[RES GR FOL-NFY-101

Édition illustrée de 12 gravures originales à pleine page (eaux-fortes et aquatintes) de David Hockney. Ex. no 341, avec envoi autographe signé et daté de Stephen Spender à Earl McGrath.

Pierre de Ronsard, Les Amours de Cassandre. Pointes-sèches de Salvador Dali. Paris : Editions Argillet, 1968. [RES FOL-NFY-543

Édition illustrée de 18 gravures originales de Salvador Dali (pointe sèche).

Jim Dine, My letter to the troops. Paris : Michael Woolworth Publications, 2016.

[RES FOL-NFY-547

Édition originale, illustrée de 19 linogravures originales de Jim Dine, tirée à 55 exemplaires numérotés et signés par l'artiste (ex. no 8).

▪ *Livres d'artistes*

Joseph Beuys, Grassello Ca (OH)2 + H2O : difesa della natura. Pescara : Lucrezia De Domizio, 1979.

[RES 4-NFV-191

Livre d'artiste de Joseph Beuys, signé par lui sur la couverture, illustré d'un dessin de l'artiste (reproduction photomécanique) et de 33 photographies en noir et blanc de Buby Durini.

Francesca Gabbiani, White Book. Paris : XN Editions, Christophe Daviet-Thery, 2005.

[RES 8-NFV-214

Premier livre d'artiste de Francesca Gabbiani, inspiré du livre *The Devil in the white City* de Erik Larsen et des photographies de l'Exposition universelle de 1893 à Chicago. Tiré à 20 ex. numérotés et signés et 8 exemplaires hors commerce.

- *Livres pour enfant*

Arthur Victor Thierry de Ville d'Avray, Voyage dans la lune avant 1900. Paris : Furne, Jouvet et Cie, [1892]. [RES 4-NFR-305

Édition originale, illustrée par l'auteur de 50 planches lithographiées en couleurs, sous cartonnage d'éditeur de toile rouge à décor or, noir et argent signé « A. Souze Fils ».

Antoinette Kahler, Tobias Immerschneller. Mit Bildern von Richard Teschner. [Wien] : Verlag der Wiener Werkstätte, [1910]. [RES 4-NFY-443

Édition originale illustrée de 11 planches mises en couleurs à la main sur un tirage en chromotypie, toutes signées par l'illustrateur, la dernière datée de 1909, sous cartonnage d'éditeur aux plats de papier illustrés.

Conny Meissen, Das Männchen : eine Bildergeschichte für Kinder. Berlin : Herbert Stuffer Verlag, 1926. [RES 8-NFY-996

Édition originale, comprenant 21 illustrations coloriées à la main, du premier livre de Conny Meissen et du second livre publié par l'éditeur de livres pour enfants Herbert Stuffer.

- *Publications des mouvements d'avant-garde du XX^e siècle*

Kündigung : eine Zeitschrift für Kunst. [Directeurs : Wilhelm Niemeyer et Rosa Shapira]. No 1-12 (1921). Hamburg, 1921. Collection complète d'une revue d'avant-garde expressionniste, illustrée de gravures sur bois originales d'artistes tels que Karl Schmidt Rottluff, Franz Radziwill, Heinrich Stegemann, Karl Opfermann.

Hideo Saitō, Aozameta dōteikyō [La face livide des pensées folles de la Vierge]. Illustré par Tatsuo Okaga. Tokyo : Chōryūsha Shoten, 1926. [RES 8-NFY-1063

Édition originale d'une anthologie de poésie visuelle par Hideo Saitō illustrée de linogravures de Tatsuo Okada, l'une des principales publications du mouvement d'avant-garde japonais Mavo.

Le Cheval de quatre, no 4 : Expédition Tapié. Paris, Au Cheval de 4, août 1944.

[RES GR FOL-NFY-102

Édition originale de la quatrième et dernière livraison, tirée à 27 exemplaires, du Cheval de 4, revue sans périodicité régulière publiée à petit nombre et hors commerce entre 1940 et 1944 par le groupe des Réverbères, l'un des principaux groupes de poètes et artistes poursuivant clandestinement l'activité du Surréalisme sous l'Occupation.

Jacques Lacan, Fonction de la parole dans l'expérience psychanalytique et relation du champ de la psychanalyse au langage. Paris : Société française de psychanalyse ; Rome : Instituto di psicologia della Università di Roma, 1953. [RES 4-NFR-304]

Édition originale ronéotypée du texte d'une conférence prononcée à Rome les 26 et 27 septembre 1953. Envoi autographe de l'auteur à Alexandre et Dominique Koyré, daté du 21 septembre 1953.

Material. [Direction : Daniel Spoerri]. No 1 (1958)-5 (1959). Darmstadt et Paris : D. Spoerri, 1958-1959. [RES 8-NFZ-111]

Collection complète, avec ses suppléments, de la première revue de poésie concrète et idéogrammatique, contenant des contributions de Dieter Roth, Eugen Gomringer, Josef Albers, John Cage, Daniel Spoerri, Gherasim Luca, Pol Bury, etc.

[Marcel Duchamp] Robert Lebel, Sur Marcel Duchamp. Eau & gaz à tous les étages. Paris ; Londres : Éditions Trianon, 1959. [RES G-VARIA-117]

Édition originale conçue par Marcel Duchamp, exemplaire de tête comprenant un autoportrait signé de Duchamp, une épreuve d'un grand verre colorié par lui, un pochoir original ayant servi à la réalisation du frontispice et, monté sur l'emboitage, un ready-made original fait d'une plaque émaillée portant l'inscription « Eau & gaz à tous les étages ». Exemplaire lettré I, celui de l'Américain Barnet Hodes, ami de Duchamp et avocat du peintre et collectionneur William Copley, qui a financé en partie l'édition.

Non : Kangaku tōshō no kiroku [Non : relation de la lutte à l'Université Kwanseï Gakuin]. [Préfecture de Hyōgo] : Kangaku Zenkyōtō shuppan kyoku (bureau d'édition de Zenkyōtō de l'université Kansai Gakuin), [1969]. [RES 8-NFV-224]

« Livre de protestation » (Protest book) japonais illustré de photographies en noir et blanc, documentant l'activité révolutionnaire du « zenkyōtō » (conférence interuniversitaire des luttes étudiantes) à l'Université Kwanseï Gakuin.

Takuma Nakahira, Kitarubeki Kotoba no Tameni [Pour un langage à venir]. Tokyo : Fudōsha, 1970. [RES 4-NFV-190]

Édition originale, illustrée de photographies de Nakahira, collaborateur de la revue *Provoke* et promoteur d'une « anti-photographie » cherchant à se dépouiller de toute volonté artistique et de toute marque subjective. *Kitarubeki Kotoba no Tameni* est, avec la revue *Provoke* et *Shashin yo sayonara* de Moriyama, l'une des trois publications qui ont marqué un tournant nouveau dans l'histoire de la photographie au Japon.

▪ *Reliures*

Reliure de René Simier (1772-1843) sur : Jean-Baptiste-Louis Gresset, Œuvres. Paris : Antoine Augustin Renouard, 1811. 2 vol. [RES 8-NFY-1006 (1-3)]

Exemplaire comprenant les 6 gravures de J.-B. Simonet d'après J.-M. Moreau le jeune en état avant la lettre, enrichi de 6 gravures supplémentaires, dans une reliure signée de Simier, en maroquin bleu à grain long à décor géométrique de filets dorés autour d'une rosace centrale.

Reliure de Jean-Georges Purgold (1784-1829) sur : Gilles Ménage, Poëmata. Amsterdam, Elzevier, 1633. [RES 8-NFY-1024

Reliure en maroquin olive à grain long, ornée aux plats d'un décor rétrospectif inspiré des compositions « à la fanfare » du XVII^e siècle, distribué en quatre compartiments autour d'un médaillon ovale vide. Cette reliure a fait partie de la collection Henri Beraldi.

Reliure de Geneviève de Léotard (1899-1987) sur : Myriam Harry, La Nuit de Jérusalem. Lithographies de Drouart. Paris : E. Flammarion, 1928. [RES 8-NFR-594

Exemplaire no 50, l'un des 25 sur Madagascar, dans une reliure Art déco signée de Geneviève de Léotard et datée 1930, en veau noir orné d'un décor géométrique gaufré, mosaïqué, doré et argenté.

Reliure de Rose Adler (1890-1959) sur : Éventail, dix gravures de Marie Laurencin, accompagnées de poésies nouvelles de Louis Codet, Jean Pellerin et de MM. Roger Allard, André Breton, Francis Carco, M. Chevrier [etc.]. Paris : NRF, 1922.

[RES 8-NFY-1057

Reliure signée de Rose Adler et datée 1948, réalisée pour le relieur Henri Creuzevault, en box rose clair orné sur les plats d'une grande composition évoquant un éventail constitué de huit demi-cercles concentriques havane et blanc, autour d'un demi-cercle en peau de reptile cuivrée, avec pièces de daim acajou aux angles supérieurs des plats ; sous chemise à bandes de box vieux rose doublée de box blanc et étui bordé.

Reliure de Monique Mathieu (née en 1927), sur Pierre-André Benoît, A feu nu [Gravures de] Raoul Ubac. Alès : [PAB], 1962. [RES 8-NFY-1002

Reliure de Monique Mathieu datée de 1963, appartenant à sa toute première période de création, en veau brun aux plats ornés de stries irrégulières créées par un travail de brûlure à la gouge.

Reliure de Liliane Gérard (née en 1946) sur : Mila Gagarine, Âme une. [Gravures de Vera Pagava, Brigitte Simon, Vieira da Silva et Geneviève Asse]. [Paris : P. Lecuire], 1981.

[RES FOL-NFY-552

Édition originale, ex. no 3, l'un des 15 de tête sur chine, avec une suite signée et numérotée des 4 gravures du livre et une suite signée et numérotée de 4 autres gravures des mêmes artistes, dans une reliure bradel cartonnage papier veiné gris glacé signée L. Gérard, chemise et étui cartonnés gris, doublure et gardes de papier bois.

▪ *Commandes de reliures d'art*

Reliure d'Annie Boige (née en 1945) sur : Jean Gabriel Cosculluela, Presque le ciel. Gravures de Carole Texier. Paris : Carole Texier, 2017. [RES FOL-NFY-515

Édition originale tirée à 33 ex. signés par l'auteur et l'artiste, dans une reliure signée d'Annie Boige en veau ivoire recouvert de bandes horizontales en box gris bleu laissant apparaître entre elles une ligne du veau.

Reliures de Nobuko KIYOMIYA (née en 1961) sur les premier, troisième et cinquième

catalogues d'expositions des peintres impressionnistes (1874, 1877 et 1880).

[RES P-V-646 (1874 ; 1877 ; 1880).

Suite de trois reliures semi-souples aux plats en veau marron-gris recouverts d'un décor estampé au marteau, avec emploi pour chaque reliure d'un marteau différent de manière à créer de l'une à l'autre un effet de variation de lumière par la modulation des reliefs. Cet ensemble complète les quatre autres reliures commandées à la même artiste en 2019, sur les quatre autres catalogues des premières expositions des peintres impressionnistes.

2.9 Département Son Vidéo Multimédia

Service Son

Elvis Presley : acquisition courante des cinq premiers 45 tours américains originaux édités en 1956 par la marque phonographique RCA Victor.

The Jimi Hendrix Experience : acquisition courante du premier pressage anglais du premier disque de Jimi Hendrix, Are you experienced ? chez Track records (612 001), label fondé par les managers du groupe de rock The Who en 1967 ; achat du troisième album de Jimi Hendrix, Electric ladyland (Track records, premier pressage 613008/9) publié en 1968. La pochette de ce premier pressage anglais ne convient pas à Jimi Hendrix, et le disque sera publié dans les autres pays avec un autre visuel.

Marshall Joffre Message to America + English translation by Bishop Brent [Charles Henry Brent]. Columbia Sample record 69331/69335. 1 disque 78 t, 25 cm ; 1917. Acquisition patrimoniale.

Le 14 mai 1917, le maréchal Joffre et le secrétaire à la guerre des États-Unis, Newton D. Baker, signent un accord qui prévoit l'envoi d'un corps expéditionnaire, l'American Expeditionary Force (AEF), constitué le 3 mai et placé sous la direction du général John J. Pershing. Le 13 juin 1917, cent soixante-dix-sept Américains, dont le général John Pershing et le capitaine George Patton, débarquent à Boulogne-sur-mer dans la liesse populaire. Dès novembre 1917, quarante-deux divisions américaines (plus de sept cent mille hommes), étaient à l'instruction, en France pour la plupart.



Crédits BnF

Exemple rare, pour l'époque, d'un disque véhiculant un message politique de première importance, cet appel du maréchal Joffre à l'Amérique a été publié dans le cadre de sa mission aux États-Unis (avril-mai 1917). Le voyage de la délégation française à Washington avait commencé par la Grande-Bretagne où l'original de ce disque a sans doute été gravé puis pressé en vue d'être remis à quelques hauts fonctionnaires américains, et la distribution de ce disque est restée très confidentielle. L'autre face du disque comporte la traduction du discours du maréchal.

Au Printemps, op. 43 no 6 : Edvard Grieg, comp., piano. 1 disque 74 t monoface ; 25 cm. Paris, The Gramophone and Typewriter Company, 2 mai 1903. Gramophone GC-35510.

Né à Bergen en Norvège en juin 1843, Grieg étudia la musique à Leipzig et en Italie avant de se fixer à Oslo à l'âge de 23 ans. Très vite, sa renommée de compositeur fut internationale et Grieg se

produisit dans toute l'Europe.

Grieg avait été choqué par l'affaire Dreyfus et par le fonctionnement de la justice française. Lorsqu'Édouard Colonne lui fit, en 1899, la proposition de participer à l'un de ses concerts à Paris, Grieg lui fit part, par écrit, de son hésitation. Sa réponse, publiée dans un journal allemand, lui attira, en France, une grande hostilité et, quand il vint finalement s'y produire sur scène, en avril 1903, il fut copieusement hué. Après avoir quitté la France, Grieg écrivit à l'un de ses amis : « J'ai été soulagé de dire adieu à la France, à Paris, surtout. Paris est une ville d'hypocrites. Relations sociales, art, politique : tout y est hypocrisie. »

Malgré ces sentiments peu amènes, c'est bien à Paris que Grieg enregistre, le 2 mai 1903, neuf faces pour le compte de la Gramophone and Typewriter Company qui sont, très probablement, le seul témoignage sonore de son art. Grieg y interprète *Au printemps*, l'une de ses compositions pour piano, qui plus est pour le compte de la branche française de la Gramophone.



Crédits BnF

Les deux acquisitions patrimoniales ci-dessous se situent dans la tradition de l'érotisme japonais, et plus particulièrement dans ses formes populaires véhiculées par le disque au tournant des années 1960-1970. L'accent est mis sur les actrices qui, à cette époque, ont eu une double carrière d'actrices et de chanteuses, sachant qu'on trouve également un certain nombre de références filmographiques de ces actrices dans les acquisitions du service Images, l'idée étant d'établir une passerelle entre les deux services.

1/ KAJI Meiko, Gincho Watari Tori, 1 disque 33 tours, 30 cm, Teichiku, CF-13, [1970]. Avec bandeau (obi)

Il faut bien reconnaître que la plupart du temps, la carrière cinématographique de ces actrices-chanteuses s'est limitée à une participation aux films de la « sous »-culture japonaise : « pinku eiga » (cinéma rose ou « porno roman [pour romantique] »), « yakuza eiga »... Tel n'est pas le cas de KAJI Meiko (OTA Masako) qui fut une actrice de grand talent. Si elle débute au sein de la compagnie Nikkatsu, elle quitte rapidement cette dernière pour ne pas être catégorisée starlette du pinku eiga, et rejoint la grande firme cinématographique Toei en 1972. Elle joue dans quatre « films de prison pour femmes » de la série Joshuu Sasori (Prisonnière Scorpion) qui la rend célèbre dans tout le Japon. En 1973, elle incarne Yuki dans *Lady Snowblood* (Shurayukihime). Ce film, dont le thème est la vengeance, connaît un grand succès et deviendra culte aux États-Unis.

Comme souvent au Japon pour les actrices-chanteuses, sa carrière de chanteuse d'enka (chanson, pour faire très court) est en grande partie liée à sa carrière cinématographique car elle chante souvent le générique des bandes originales des films qu'elle interprète. Avec *Kill Bill 1*, Tarantino la remet sur le devant de la scène avec le titre *Shura no Hana* (Flower of carnage) qu'elle interprète. L'expérience se renouvellera avec *Kill Bill 2*, où elle chante *Urami-Bushi* (Chant du ressentiment) ainsi que les thèmes de *Lady Snowblood*.

Sa carrière au disque est sous-tendue par un érotisme et une sensualité évidents. Paru en 1970 sur le label Teichiku, le disque proposé en est la parfaite illustration. Il est par ailleurs, probablement le meilleur qu'elle ait enregistré : des ballades délicates et des chansons de style kayokyoku (musique pop de l'ère Showa [1926-1989]), chantées de sa voix hautement érotique et étonnante, soutenue par des musiciens de session jazzy, le tout avec une section de cordes et des insertions de guitare électrique qui font que ses chansons s'écartent du traditionnel et de l'ordinaire Kayokyoku. Le tout est serti dans une magnifique pochette où, revêtue d'un kimono, Meiko se dirige vers nous.

C'est le disque le plus recherché de KAJI Meiko, et le plus difficile à obtenir ; un album qui ne se

présente presque jamais en bon état. D'après les spécialistes, l'exemplaire qui nous est proposé est l'un des très rares, si ce n'est le seul encore en circulation, à être dans un aussi excellent état avec le bandeau d'origine (le « obi »), qui fait toute la valeur des éditions japonaises.

2/ Sandra Julien, Sexy poem, 1 disque 33 tours, 30 cm, Victor, SWG-7252, 1971. Avec bandeau (obi) et livret de photos.

Toujours dans cette veine des actrices chanteuses et de l'érotisme japonais véhiculé par le disque au tournant des années 1960-1970, le cas de Sandra Julien (ou Jullien ; Sandra Calaputti) est tout à fait singulier. Si elle est restée (un peu) connue en France pour sa participation à des films érotiques culte de série Z des années 1970 (Je suis frigide... pourquoi ? ; Le frisson des vampires...), elle commence en fait sa carrière d'actrice au Japon en 1970 avec le film Shikijou Nikki, sorti en 1971. Bien qu'à cette époque, les films érotiques ou pornographiques au Japon aient très peu de publicité, le film s'avère un succès. Par la suite, elle fait équipe avec le légendaire producteur de films de « violence rose » (pink violence), SUZUKI Norifumi, et apparaît dans des films érotiques culte comme Gendai Pornoden Senten Seiinpu, et de nombreux autres.

Sandra Julien a enregistré deux disques 45 tours difficilement trouvables (absents de nos collections) ; la pièce proposée est le seul LP 30 cm qu'elle ait enregistré, sorti en 1971 sur Victor Japan. Outre l'esthétique et la sensualité de la pochette et du livret de photos joint, le contenu musical est tout à fait impressionnant de qualité, à mettre à égalité avec le Kokotsu no sekai d'IKE Reiko (acheté l'année dernière) comme étant les disques les plus érotiques jamais enregistrés. Le catalogue de vente japonais Tiliqua mentionne : « Imaginez une nymphe française chantant et gémissant dans la langue japonaise imprégnée d'un lourd accent français sensuel ». Mais au-delà de cela, l'essentiel est que la musique et les chansons sont tout simplement excellentes, sur des arrangements d'ARAKI Ichiro, plaçant la voix de Sandra Julien sur un fond de kayokyoku (musique pop de l'ère Showa [1926-1989]), pimenté de conversations à la sensualité exacerbée. Cet érotisme omniprésent va jusqu'à un duo parfaitement explicite avec l'actrice SUGIMOTO Miki. Tant du point de vue de la qualité musicale que de la sensualité dégagée, ce disque dépasse de très loin ce que le duo Gainsbourg / Birkin produisait à l'époque.

Édition originale rarissime, pour ne pas dire probablement unique, avec bandeau (obi) et livret de photos.

Service Vidéo

Notre collection de films iraniens s'enrichit de **six conférences consacrées aux révolutions de l'image en Iran entre 1979 et 2009, de trois nouveaux films non distribués en France** (Brilliant Rebellion d'Ali Sourati, Twenty Days That Shook Tehran d'Ali Razi, Things We Do Not Say d'Ali Razi), ainsi que des rushes non montés de Kamran Shirdel. C'est une collection de sources sur l'Iran et le cinéma iranien unique en France qui se constitue ainsi au fil des années.

3° Dépôt légal

3.1 Réserve des livres rares

Volumes de la collection « Pli selon pli », publiée par Yvon Lambert, tirés chacun à 50 exemplaires et quelques exemplaires supplémentaires hors commerce :

- PAOLINI, Giulio. Dedalo. Paris : Yvon Lambert, 2019. [RES FOL-NFY-481 (10) : ex. n° 25.

- GRÉAUD, Loris. Meander. Paris : Yvon Lambert, 2020. [RES FOL-NFY-481 (11) : ex. n° 25.

3.2 Département Son Vidéo Multimédia

Service Son

Fondé en 1898 par Émile Berliner, l'inventeur du gramophone, Deutsche Grammophon est, dans le monde, le plus ancien éditeur de musique enregistrée encore en activité. Ce label, aujourd'hui propriété d'Universal a déposé en 2020, malgré un contexte international inédit, 64 références au dépôt légal. Parmi celles-ci, plusieurs coffrets sont notables, notamment **The Complete Deutsche Grammophon recordings de Claudio Abbado et le Philharmonique de Vienne, en 58 CD** (cote : SDC 12-343610) ; **The Complete recordings on Deutsche Grammophon de la pianiste Maria João Pires en 38 CD** (cote : SDC 12-345164) ; **The Complete recordings on Archiv Produktion and Deutsche Grammophon de Karl Richter, intégrale de 97 CD et 3 Blu-ray Discs** (cote : SDC 12-345941).

4° Dations et legs

4.1 Département des Monnaies, médailles et antiques

Dation Hadrien Rambach de 4 pierres gravées. La dation se compose d'une intaille (pierre gravée en creux) datée des environs de 50-25 avant J.-C. et de trois camées (pierres à plusieurs couches de couleurs différentes taillées en relief) des XVe et XVIe siècles.

1. Dionysos debout. Intaille en sardoine, monture en or, 34,7 x 27,2 mm, vers 50-25 av. J.-C. C'est l'une des sept œuvres attribuées au Maître du reliquaire de Cologne et la seconde à entrer dans les collections de la BnF.



Photos de Serge
Oboukhoff, © Bnf-CNRS-
Maison René Ginouvès

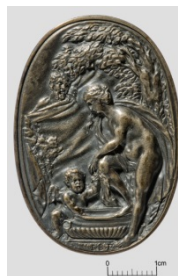
2. Châtiment de Marsyas. Camée en onyx à deux couches, monture en or, 21 x 16 mm, fin du XVe s. Ce camée appartient à une série de la fin du XVe s. inspirée par une intaille antique devenue célèbre car attribuée à un graveur grec réputé, Dioscoride, et supposée avoir appartenu à l'empereur Auguste, puis entrée dans la collection de Laurent le Magnifique. Il est très proche de celui représenté sur un portrait de femme peint par Botticelli.



3. Buste du Christ. Camée en agathe-onyx à deux couches, 45 x 33 x 15,2 mm, fin du XVe s. ou début du XVIe s.



4. Vénus au bain. Camée en agate des Grisons, monture en or, 53 x 37 mm, fin du XVIe s.



4.2 Département des manuscrits

Dation et acquisitions des œuvres de Julien Green.

La dation Green faite au bénéfice de la BnF comporte les manuscrits des romans et du Journal (1926-1998) de Julien Green. Par ailleurs, la BnF a acquis les manuscrits de pièces de théâtre, essais, notes, articles, entretiens, correspondance de Julien Green ainsi que des œuvres d'Anne Green, d'Eleanor Green, de Robert de Saint-Jean, et des photographies.

Marcel Proust. Marcel Proust a longuement mûri l'œuvre que nous connaissons aujourd'hui comme *La Recherche du temps perdu*. Cet ensemble de 75 feuillets, inédit, constitue la genèse même de cette œuvre exceptionnelle. Legs de l'éditeur Bernard de Fallois (1926-2018).

Manuscrit de Louis Aragon, Persécuté, persécuteur,

Ce manuscrit complète le fonds rassemblant l'essentiel des archives de Louis Aragon et Elsa Triolet conservé au département des Manuscrits comme dépôt du Centre nationale de la recherche scientifique. Dation de Monsieur et Madame Edmond de La Haye Jousselein.

4.4 Département de la Musique

▪ *Correspondance*

ROGER-DUCASSE, Jean (1873-1954), compositeur, Prix de Rome (1902), professeur au Conservatoire de Paris. Ensemble de lettres adressées entre 1950 et 1970 au compositeur Jean Emmanuel AUBAIN (1928-2015), Prix de Rome 1956. Legs Jean Aubain, délivré par la Direction générale des Finances publiques à la BnF le 15 septembre 2020. DDD-MUS-2020-129